



PROCÈS-VERBAL ASSEMBLÉE GÉNÉRALE ANNUELLE 25 JUIN 2023



DATE

25 juin 2023

HEURE

10h (heure de Paris, GMT+2)

LIEU

En vidéo conférence en ligne (Zoom)

En personne, à 706 Chemin de Peidesalle, Valbonne, 06560

PARTICIPANTS

1. Loreley Picourt (Président)
2. Raphael Reck (Vice-Président)
3. Colette Redon (Trésorière)
4. Marine Lacourie (Secrétaire)
5. Arnaud Brival (Directeur Général)
6. Lynn Lawrance (Manager Générale)
7. Annika Hardelli (membre)
8. Steven Mende (membre)
9. Klaus Haeger (membre)
10. Andrea Haeger (membre)
11. Greg Yohannes (supporter)
12. Phillip Dustan (supporter)
13. Amandine ZITTEL Lazarini (supporter)
14. Chris Chellapermal (supporter)
15. Bruce Butterworth (supporter)
16. Trevor Wallace (supporter)
17. Jonasz Pfau (supporter)
18. Clinton Fong (supporter)
19. Jean Nicolas Detourbet (supporter)
20. Andikka Laksana (supporter)
21. Nina Brauer (supporter)
22. Thibault Bancillon (supporter)
23. Tresye Marlessey (supporter)
24. Linus Mambraku (supporter)
25. Piet Awom (supporter)
26. Alfaris Mambrasar (supporter)
27. Yosina Padwa (supporter)
28. Cory Junfazy Patty (supporter)
29. Gwenaelle Flageul (supporter)
30. Guillaume Helbert (supporter)
31. Adriano Acceta (supporter)
32. Julien Goetz (supporter)
33. Patrick Loze (supporter)
34. Sonia Guida (supporter)
35. Aurelie Vromen (supporter)
36. Marine Teixeira (supporter)
37. Serge Brival (supporter)
38. Isabelle Des Moutis (supporter)
39. Valerie Friend (supporter)
40. Jacques Helbert (supporter)
41. Luc Helbert (supporter)
42. Louis Howet (supporter)
43. Guillaume Brival (supporter)
44. ThanVi Latour (supporter)
45. Francoise Latour (supporter)
46. Lyndal Rickard (supporter)
47. Lylah Rickard (supporter)
48. Virginia Dausque (supporter)
49. Cedric Fleautiaux (supporter)

EXCUSÉS

Aucun

PROCURATIONS

Aucun

ORDRE DU JOUR

1. Ouverture
2. Procès-verbal de la précédente AGA
3. Rapport financier
4. Rapport des activités de terrain
5. Toute autre affaire
6. Clôture

1. Ouverture

1.1 : Loreley Picourt, présidente de l'association, a salué les participants. Elle a expliqué que ce fut une année complexe et exigeante, avec beaucoup de travail de fond, mais aussi beaucoup de patience et de résilience de la part de l'équipe, qualités nécessaires dans ce domaine. Elle a rappelé sa fierté d'être présidente de l'association et reconnaissante envers les partenaires qui croient en nous.

1.2 : La présidence de l'assemblée a été déléguée à Lynn Lawrance et approuvée par les membres.

1.3 : Le quorum est confirmé présent et la réunion est officiellement ouverte.

2. Procès verbal de la précédente assemblée générale annuelle (AGA)

2.1 : Conformément au point 2 de l'ordre du jour, la présidente de l'assemblée a présenté le procès-verbal de l'AGA 2022, tenue le 10 décembre 2022, pour approbation des membres.

Ce procès-verbal a été distribué aux membres dans l'email de convocation de l'AGA 2023, et aux fins de cette réunion, a été considéré comme lu. La présidente de l'assemblée a fait savoir que ce procès-verbal était un compte rendu fidèle et exacte de l'AGA 2022.

Tous les membres ont indiqué à main levée que ce procès-verbal était un compte rendu fidèle et exact de l'AGA 2022, et en l'absence de tout commentaire, question ou désaccord, la présidente a déclaré que le procès-verbal est approuvé et noté par les membres.

3. Rapport financier

3.1 : La présidente a rappelé que, jusqu'à ce jour, les rapports étaient faits sur l'année sur le terrain (septembre à août) mais que désormais, ils seront faits sur l'année financière.

3.2 : Colette Redon, Trésorière, a présenté les rapports financiers de l'Association, du 01/01/2022 au 31/12/2022, tels que présentés dans les Figures 1 et 2, et conformément à toutes les lois fiscales en vigueur.

CHARGES		EXERCICE N		N-1		PRODUITS		EXERCICE N		N-1	
CHARGES D'EXPLOITATION		2022	2021	PRODUITS D'EXPLOITATION		2022	2021				
Fournitures entretien petits équipements matériels	6923			Prestations de services	23710	19040					
Fournitures administratives zoom bureautique	364	52	323	Subventions d'exploitation	20500	54000					
Prime d'assurance			232	Quatre part subv équip rattachée au résultat	508	15418					
Frais de séminaire, conférence	1505			Collectes	17117						
Location et réparations carénage bateau	10000			Cotisations	1160	770					
Personnel extérieur à l'association	9000	11350	30119	Report ressources non utilisés/es ant.		4188					
Honoraires	27894										
Publicité Publication Relation Publique	123	578									
Catalogues et imprimés		49									
Voyage et Déplacements	1661	3193									
Réception Inauguration Bateau	128										
Frais postaux et télécom	8	75									
Services bancaires et assimilés	765	556									
Service civique		1310									
Redevances concessions, brevets licences	568	426									
Dotation aux amortissements	3089										
TOTAL	61927	48263		TOTAL	62990	93416					
CHARGES EXCEPTIONNELLES				PRODUITS EXCEPTIONNELS							
Charges diverses gestion courante				Autres prod.except.sur op.gestion		31					
Engagements à réaliser sur ressources affectées											
RESULTAT exécuté	1 108,00 €	45184									
TOTAL GENERAL	62 990,00 €	93447		TOTAL GENERAL	62 990,00 €	93447					

Figure 1
Compte de résultats

ASSOCIATION THE SEA PEOPLE	EXERCICE N		EXERCICE N-1		PASSIF	EXERCICE N	EXERCICE N-1
	BRUT	AMORTISSEMENT	NET	NET			
ACTIF							
Actif immobilisé					Capital propres		
Immobilisations incorporelles	48 000		48000	48000	Réserves :	48000	48000
Immobilisation corporelles	92684	3089	89595		Réserve légale		4518
Immobilisations financières					Autres		
Total I	140 684	3089	137595	48000	Report à nouveau		40666
Actif circulant :					Résultat de l'exercice	1063	45184
Stocks autres que marchandises					Subvention d'investissement	14497	
Marchandises					Total I	108744	93184
Acomptes versés sur commande					Provisions pour risques et charges		
Créances :					Total II		
Clients et comptes rattachés					Valeurs mobilières de placement		
Autres					Banques	5901	5901
Valeurs mobilières de placement					Caisse	13	13
Dettes					Total II	5914	5914
Emprunts et dettes assimilées					Charges constatées d'avance	36	36
Avances et acomptes reçus					Total III		
Fournisseurs et comptes rattachés					TOTAL GENERAL	146 634	143545
Autres						3089	104263
Total III							

Figure 2
Bilan de l'exercice

3.3 : Principaux points d'attention pour le compte de résultats (figure 1) :

- Revenu
 - Les "prestations de services" proviennent d'Océan International pour The Sea Tracker ;
 - Des subventions de 20 000 euros ont été accordées par Planète Mer ;

- La mairie de Valbonne a accordé 500 euros ;
- 17 117 euros ont été récoltés, soit davantage que les années précédentes.
- Sorties
 - L'entretien et réparations carénage bateau était pour effectuer les rénovations et réparations ;
 - Les honoraires représentent les factures de salaires de Lynn Lawrance et Arnaud Brival, pour leur travail au sein de l'association. Ils n'ont pas encore reçu leurs paiements, mais les recevront quand l'association en aura les moyens ;
 - Fin 2022, le compte était positif de 1 063 euros.

3.4 : Principales informations pour le bilan de l'année (figure 2) :

- Terminé l'année précédente avec un positif de 56 255 euros, ce qui (en plus des subventions) a rendu possible l'achat du bateau ;
- Les principales dépenses de 2022 se sont concentrées sur le bateau. Cependant, grâce aux rénovations et au nouvel emplacement (Raja Ampat), le bateau a maintenant une valeur supérieure au coût d'achat ;
- Le résultat financier de fin d'année a été positif.

3.5 : La principale raison pour les chiffres ronds dans les documents financiers est qu'il y a beaucoup de conversions effectuées entre EUR, USD, IDR. Pour l'année prochaine, Colette Redon aimerait engager un comptable pour l'assister.

3.6 : Tous les membres ont indiqué à main levée que ces rapports constituaient un compte rendu fidèle et exact des rapports financiers de 2022, et en l'absence de commentaires, de questions ou de désaccords, le président a déclaré que ces rapports avaient été approuvés et notés par les membres.

4. Rapport des activités de terrain

A) APERÇU DE L'ASSOCIATION - présenté par la présidente et Arnaud Brival

A.1 : Afin d'accueillir de nouveaux supporters, Arnaud Brival a présenté un aperçu de The SEA People (structure, objectifs, missions).

A.2 : Arnaud Brival a ensuite expliqué des exemples de problèmes rencontrés : passé des récifs dégradés (figure 3), développement non durable sur les récifs, tourisme de masse et changement climatique. L'association développe des solutions (figure 4) et les met en œuvre directement sur le terrain avec le programme communautaire.

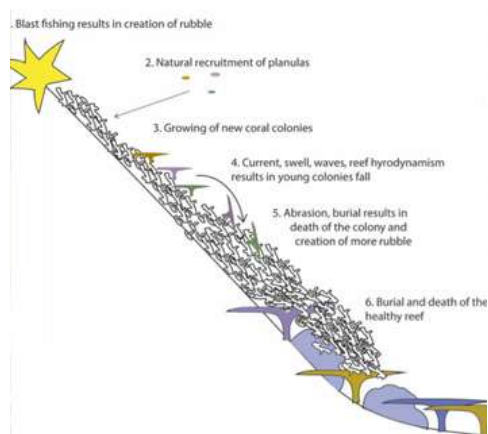


Figure 3
Exemple de problème



Figure 4
Exemple de solution

B) APERÇU des finances d'un point de vue opérationnel - présenté par la présidente et Arnaud Brival

B.1 : La présidente a rappelé les considérations générales/opérationnelles prises en compte quotidiennement lors de la gestion des activités de conservation :

- Impact écologique ;
- Engagement communautaire : dans quelle mesure l'association travaille en étroite collaboration avec les villages, quels problèmes existent, les besoins et s'assurer qu'ils sont actifs dans les solutions ;
- Viabilité à long terme du projet.

B.2 : La présidente a présenté l'évolution du budget opérationnel au fil du temps (figures 5 et 6)

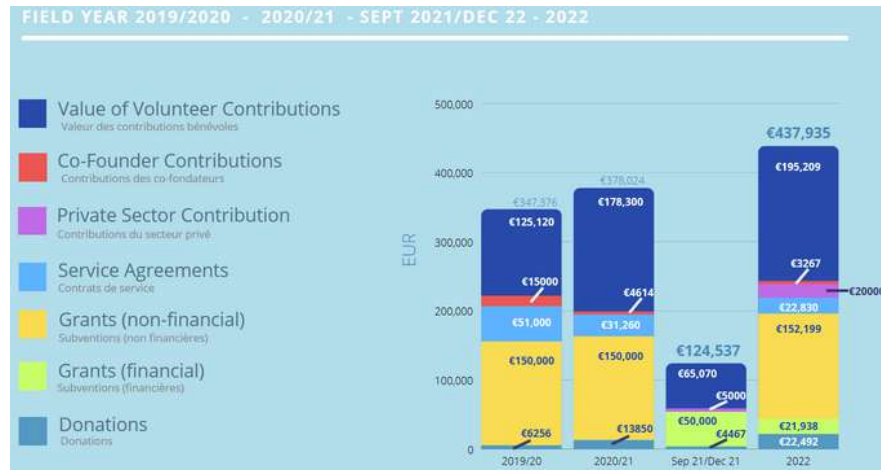


Figure 5

Budget de fonctionnement total de TSP & YOLP de 2019 à 2022

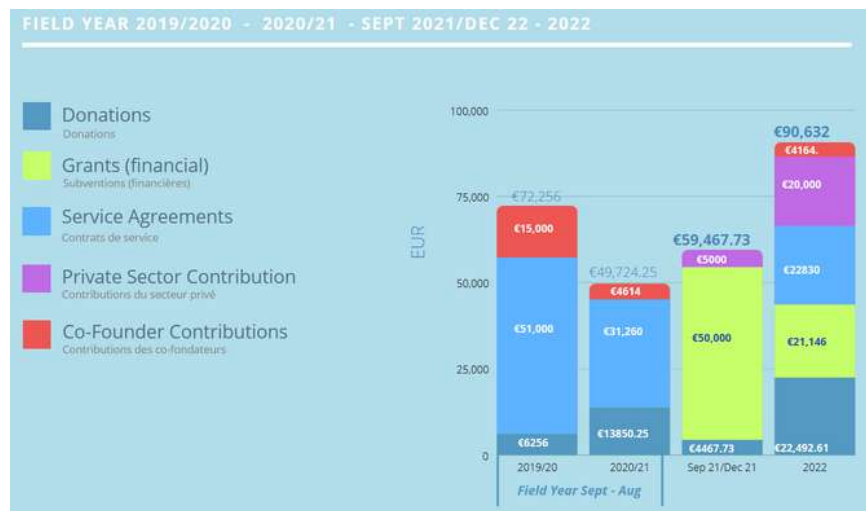


Figure 6

Revenus de 2019 à 2022

Les principaux points d'attention sont :

- Les années 2019 à 2021 ont été rapportées en année de terrain (septembre à août), à partir de l'année 2022, les finances sont rapportées en années fiscales ;
- Les dons ont augmenté au fil des ans ;
- Les subventions (non financières) sont principalement des licences pour les outils qui sont utilisés : ESRI, Microsoft, Canva ;
- Les accords de service sont similaires aux subventions, par exemple pour Sea Tracker ;

La valeur des contributions bénévoles est assez importante, la raison principale étant que Lynn Lawrance, Arnaud Brival et d'autres bénévoles ont travaillé de nombreuses heures sans recevoir de contribution financière.



Figure 7

Flux de transferts entre TSP et YOLP

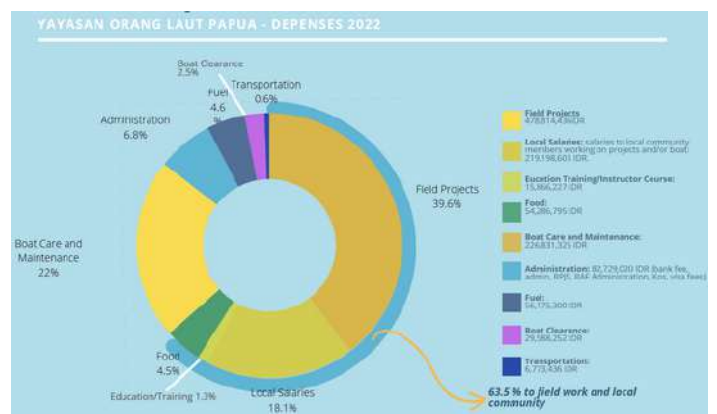


Figure 8

Dépenses YOLP 2022

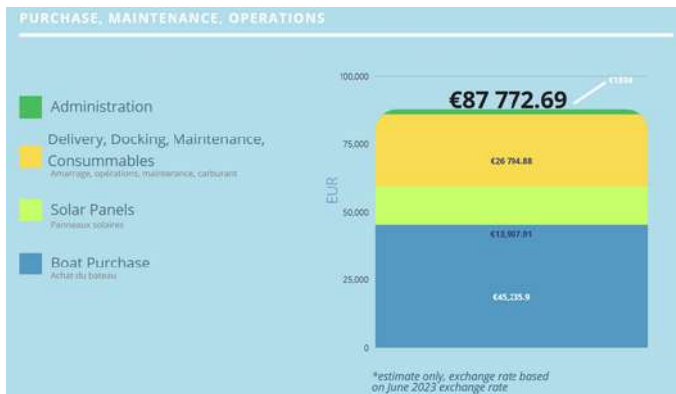


Figure 9

Coût total du bateau



Figure 10

Réalisations de 2022

B.3 : La présidente a rappelé les flux d'argent entre les deux associations (figure 7).

Certaines décisions de flux ont été prises sur la base de la stabilité de l'EUR par rapport à l'IDR. Par exemple, une partie du bateau a été payée directement en EUR. Elle a également expliqué le fait que les taux de change et les variations de la valeur de l'IDR ont eu un impact sur les montants qui devaient être transférés, en défaveur de l'association.

B.4 : La présidente a ensuite détaillé les dépenses de 2022 (figure 8 & 9)

Les principales informations sont :

- Bien que 2022 ait été une année difficile, la plupart des dépenses ont été affectées à des projets de terrain ;
- 63% des dépenses ont été allouées au travail de terrain et aux communautés locales ;
- Le coût total du bateau était de 87 772,69 euros.

C) RÉALISATIONS - présenté par Arnaud Brival

C.1 : Arnaud a présenté la figure 10.

C.2 : Le bateau s'appelle Galaxea, nom d'un récif de corail qui prospère à Raja Ampat. Il a été acquis grâce au soutien de Planète Mer et de Fondation de la Mer.

Avant d'avoir le bateau, l'équipe utilisait les ressources existantes, restait dans les villages, ce qui était bien, mais limitant. Maintenant, avec le bateau, l'équipe a plus d'autonomie. C'est une base pour le bureau, le centre de plongée et c'est aussi une salle de classe. C'est un hébergement de terrain mobile, permettant de plus grands projets. Il est également devenu "l'icône" de l'association.

Maintenant disponible sur le bateau : un centre de plongée, cinq chambres, salle de l'équipage + chambre du capitaine, salle à manger, cuisine complète, toit terrasse, compresseur, générateur, deux vedettes rapides, captage d'eau. Grâce à Smilo et Blue, il est également désormais équipé de panneaux solaires.

C.3 : Le bateau a dû être déplacé vers son nouvel emplacement, réparé et rénové par l'équipe. Un amarrage a dû être créé pour le bateau, qui a par ailleurs aussi été fait par l'équipe.

C.4 : L'association est à présent indépendante pour ses transports et logistique. Il y a des espaces disponibles pour la formation, le travail et la vie.

C.5 : Montée en gamme des opérations (figure 11)

C.6 : Yaf Keru change de projet à programme.

Au lieu d'être simplement géré comme un projet, avec une vision à court terme, cela devient un programme long terme, employant plus de personnes (5 à 10 jardiniers de coraux à temps plein), couvrant 1 ha de restauration par an, ce qui est l'un des plus grands efforts de restauration de récifs dans le monde.

C.7 : Arnaud Brival a ensuite présenté des exemples d'activités réussies.

- 17km de récifs prospectés (figure 12) ;
- Restaurations de récif de corail (figure 13) ;
- "Jardinier de corail pour un jour": créée pour les touristes qui séjournent à Raja Ampat, il est désormais possible de leur proposer de passer une journée avec l'équipe pour voir "l'autre côté de Raja Ampat", qui est le côté un peu plus abîmé. C'est une opportunité de discuter avec eux des problèmes réels, comme ne le montrent pas souvent les agences de marketing, et de travailler directement avec les communautés locales. C'est une dynamique intéressante, car pour une fois, les locaux enseignent aux touristes, plutôt que de les servir.
- Suivi de terrain (figure 14) : The SEA People travaille depuis le début sur une application pour aider à lutter pour la transparence et collecter des informations sur le terrain. La surveillance coûte cher, et cette application aide à collecter des informations précieuses. Les données sont recueillies et aident à prendre des décisions basées sur des données réelles.

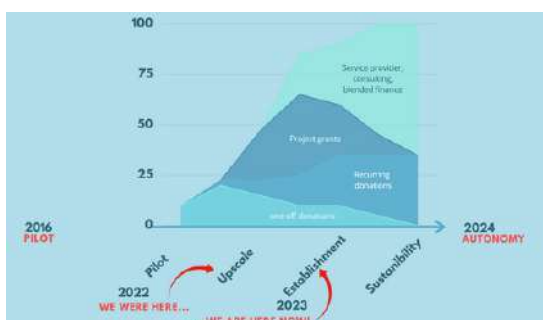


Figure 11
Montée en gamme des opérations



Figure 12
Restauration de récif



Figure 13

Yaf Keru Évaluation rapide de la santé et de la nature du récif



Figure 14

Expérience virtuelle Yaf Keru

C.8 : Restauration de corail

Arnaud Brival a annoncé qu'à ce jour, l'association a restauré plus de 1 ha, ce qui était l'objectif initial. L'objectif est maintenant de réduire le temps entre les projets de restauration, et de transplanter plus de fragments de corail, plus régulièrement.

5. Toute autre affaire

A) PARTENAIRES - présenté par la présidente et Arnaud Brival

A.1 : Un nouveau partenaire est maintenant confirmé : VNV Advisory, basé en Inde/Singapour et qui finance entièrement le programme de restauration du récif de Yaf Keru. Yaf Keru est le premier programme de restauration de la biodiversité de coraux qu'ils ont approuvé et soutient TSP pour restaurer 1 ha de récif dégradé par an. Après la 1^{re} année, il y aura possibilité de prolongation.

A.2 : Le réseau actuel de partenaires :



Figure 15

Réseau de partenaires en mai 2023

B) EQUIPES - présenté par la présidente et Arnaud Brival et Arnaud Brival

B.1 : Départs :

- Tomi Kumanireng, qui a été soutenu par TSP pour devenir le premier maître de plongée papou Padi. Il était prévu qu'il revienne et enseigne la plongée sous-marine à d'autres communautés locales, cependant, malheureusement, comme c'est raisonnablement "courant" dans la région, il n'est pas revenu après avoir obtenu sa certification, sans aucune notification à la fondation. Il travaille maintenant en tant que guide de plongée (pas instructeur). Les pressions familiales ont joué un rôle dans son départ vers une autre région d'Indonésie.
- Zadrak Sauyai était un membre d'équipe précieux qui a apporté une grande contribution au projet de bateau. Cependant, après la pandémie de Covid-19, il est devenu difficile pour l'association de maintenir des salaires à un niveau supérieur à celui de l'industrie touristique florissante. Par conséquent, Zadrak a décidé de rejoindre sa famille et de superviser les opérations de plongée de leur hébergement chez l'habitant. Malheureusement, son départ s'est produit avant qu'il puisse

terminer son cours de plongeur de sauvetage, ce qui a entraîné des résultats limités. De plus, il enseigne la plongée à d'autres habitants sans les compétences, l'expérience et la certification nécessaires, ce qui représente un risque pour la sécurité.

B.2 : Nouveaux membres :

- Linus Membraku : jardinier de corail,
- Piet Awom : jardinier de corail,
- Alfaris Mambrasar : jardinier de corail,

- Cory Junfazy Patty : jardinier de corail & Chef,
- Marthen (Pak John) Korompis : mécanicien,
- Yosina Padwa : capitaine,
- Andika : développement durable,
- Nina : marine biologiste, pour accompagner Arnaud dans les initiatives Yaf Keru.,
- Tresye Marlessey : membres du conseil d'administration de l'entité indonésienne YOLP,
- Eric : Directeur des opérations.

C) SUPPORTERS - présenté par la présidente et Arnaud Brival

Arnaud Brival a présenté les nombreux supporters du monde entier. Ils sont également visibles sur la carte ici : <https://theseapeople.fr/the-sea-people-orang-laut>.

- Guillaume Brival : sensibilisation locale sur le territoire de Valbonne,
- Mickael Racine : rédaction pour les subventions et collecte de fonds,
- Varsha Shah : donneur individuel,
- Chloe Le Cam : mise en réseau pour les dons,
- Thomas Griffiths : donneur individuel,
- Lylah : 12 ans, a récolté 300 \$ en vendant des biscuits pour sauver l'océan. Elle l'a fait dans le cadre de son projet Passion à l'école, car elle a appris l'importance des récifs coralliens et d'en prendre soin,
- + tous les autres supporters sur tous les continents...

D) MEDIA - présenté par Arnaud Brival

D.1 : The SEA People sont passés dans les médias indonésiens (SEA Today et Kompas TV Indonesia) et français (Ushuaia TV). Nous pourrions également passer à la télévision nationale française en septembre 2023.

D.2 : Nous avons par ailleurs eu la visite du Ministre du Tourisme. Ce fut l'occasion de démontrer les activités de conservations. C'est en quelque sorte une preuve visuelle que le gouvernement nous soutient.

E) SEA TRACKER UPDATE - présenté par Arnaud Brival

Au fil du temps, l'utilisation de SEA Tracker a diminué, car il n'a pas été possible d'y consacrer le temps et d'énergie nécessaires. Il n'est actuellement pas terminé, mais on peut dire qu'à ce jour, il s'agit d'une preuve de concept important pour les parcs marins.

C'est un modèle qui pourrait être utilisé dans le monde entier, mais pour le déployer à grande échelle, il faudrait plus de ressources que celles dont l'association dispose. Il sera redémarré dès que possible.

F) 2023 À CE JOUR - présenté par la présidente

Activités réalisées jusqu'à présent en 2023 :

- Amarrage de bateaux,
- Collaboration avec Coral Live,
- Plongées d'exploration,
- Commencé l'Open Water Course,
- Commencé le Rescue Course,
- Franchis le cap des 1ha,
- PhD - Mickael (et, on espère, Arnaud).

G) RENFORCEMENT DES CAPACITÉS - présenté par la présidente

Le renforcement des capacités est un programme efficace de développement des capacités qui se concentre sur un large éventail d'interventions afin de créer des environnements favorables permettant aux personnes d'apprendre, d'innover, de prendre des risques et d'assumer des rôles de leadership dans leur travail quotidien, conduisant finalement à un changement de comportement à long terme.

La présidente a rappelé que l'approche de l'association est de se concentrer sur des personnes clés, sur une longue période de temps. Cela englobe également bien plus, comme le montrent les figures 16 et 17.



Figure 16
Restauration de récif "iceberg"

